

令和4年度 第1回 ナザレ園サポート24 常陸太田事業所

(定期巡回・随時対応型訪問介護看護)介護・医療連携推進会議

日時：令和4年11月24日(木) 14:00～

場所：ホームライフサービス常陸太田

1 開 会

2 議 題

- ① 令和3年度決算報告
- ② 事業報告(実績)及び 事例報告
- ③ 質疑・応答
- ④ 次回開催日時について
- ⑤ その他

3 閉 会

ナザレ園サポート24 常陸太田
令和3年度 事業活動明細書

(単位:円)

		勘定科目	金額
サービス活動増減の部	収益	介護報酬収益	31,508,433
		利用者負担金	3,907,847
		自費サービス	139,320
		補助金	103,120
		サービス活動収益計(1)	35,658,720
	費用	人件費	25,411,236
		事業費	792,350
		事務費	3,340,180
		減価償却費	1,166,079
		国庫補助金等特別積立金取崩額	△ 194,538
		退職給付引当資産取崩差損	0
		サービス活動費用計(2)	30,515,307
		サービス活動増減差額(3) = (1) - (2)	5,143,413
サービス活動外増減の部	収益	受取利息配当金収益	52
		雑収益	36,533
		サービス活動外収益計(4)	36,585
	費用		
		サービス活動外費用計(5)	0
	サービス活動外増減差額(6) = (4) - (5)	36,585	
経常増減差額(7) = (3) + (6)			5,179,998

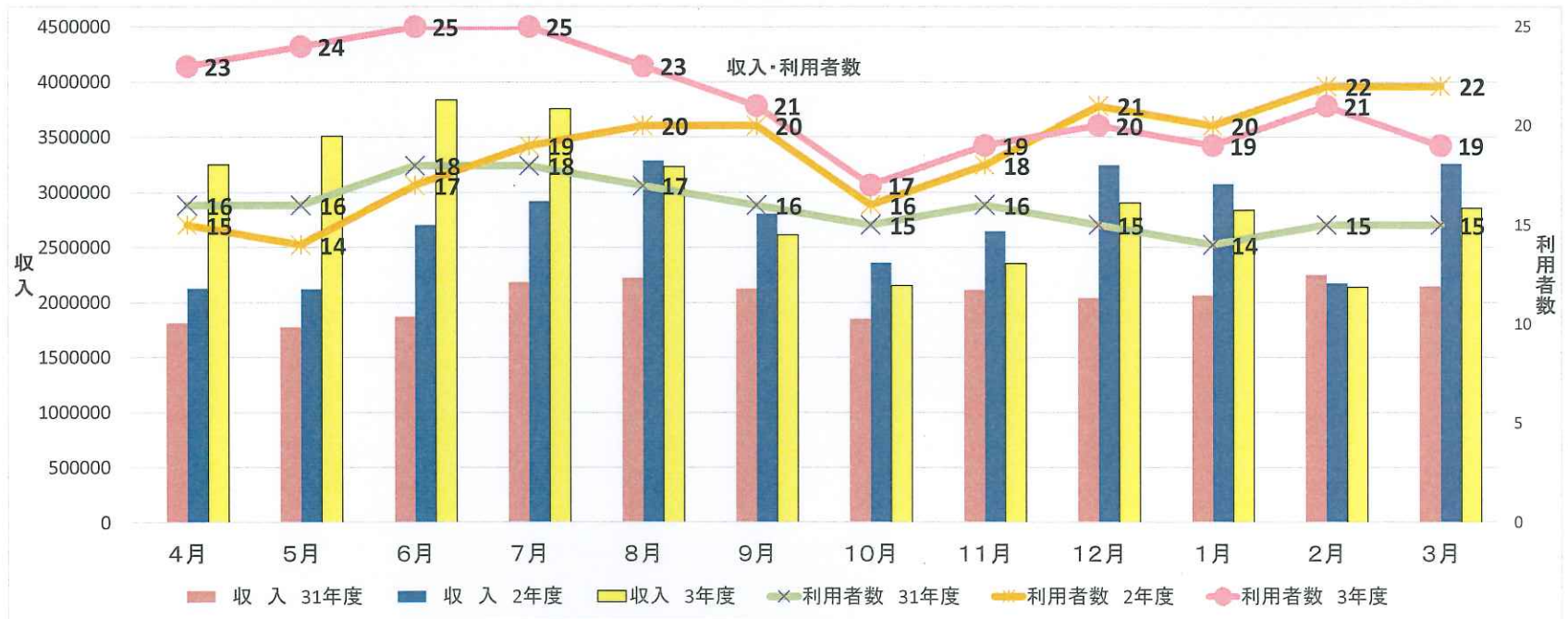
ナザレ園サポート24 常陸太田 令和3年度 会計資料

<事業収入>

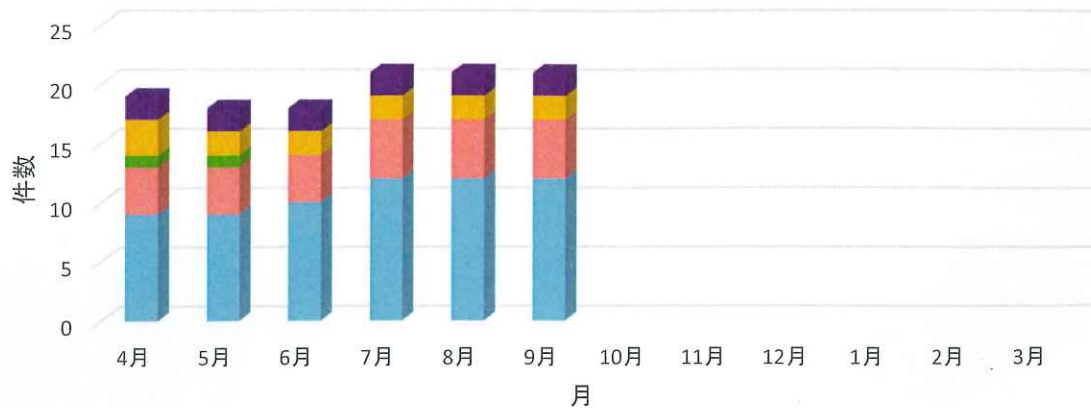
	4月	5月	6月	7月	8月	9月	10月	11月	12月	1月	2月	3月	合計
平成31年・令和元年度	1,807,090	1,770,490	1,867,190	2,180,810	2,219,880	2,120,850	1,846,280	2,108,140	2,034,260	2,054,120	2,242,990	2,140,730	24,392,830
令和2年度	2,122,240	2,117,220	2,701,390	2,918,080	3,284,370	2,801,056	2,356,474	2,640,620	3,242,396	3,069,950	2,168,350	3,255,644	32,677,790
令和3年度	3,250,880	3,507,480	3,835,160	3,753,300	3,228,990	2,611,098	2,151,962	2,351,080	2,903,380	2,833,500	2,134,660	2,854,790	35,416,280

<利用者数>

平成31年・令和元年度	16	16	18	18	17	16	15	16	15	14	15	15	191
令和2年度	15	14	17	19	20	20	16	18	21	20	22	22	224
令和3年度	23	24	25	25	23	21	17	19	20	19	21	19	256



令和4年度介護度別 月別利用人数

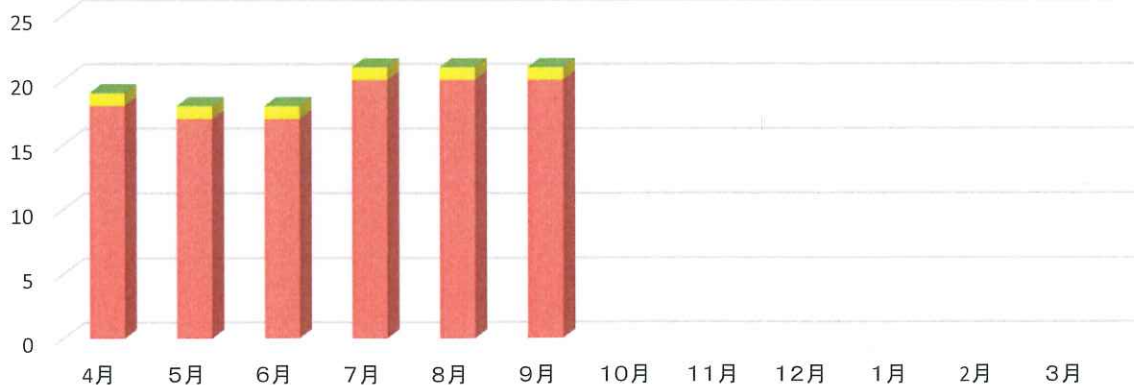


利用人数 件数	4月	5月	6月	7月	8月	9月	10月	11月	12月	1月	2月	3月
要介護1	9	9	10	12	12	12						
要介護2	4	4	4	5	5	5						
要介護3	1	1	0	0	0	0						
要介護4	3	2	2	2	2	2						
要介護5	2	2	2	2	2	2						

R4年4月～R4年9月

新規契約 5件

地域別利用者件数



地区別	4月	5月	6月	7月	8月	9月	10月	11月	12月	1月	2月	3月
件数	19	18	18	21	21	21						
太田	18	17	17	20	20	20						
金砂郷	1	1	1	1	1	1						
水府	0	0	0	0	0	0						
里美	0	0	0	0	0	0						

*令和4年4月～9月までの事業報告（実績）

4月 【19件】

新規・利用終了

- ・女性 90代（要介護4）息子様夫婦同一敷地内別居
令和4年2月～4月中旬まで週1回の訪問介護を利用。
週3回デイサービスを利用していたが、4月下旬に重症肺炎にて自宅療養となり定期巡回サービスに切り替えとなる。
訪問診療・訪問看護と連携し、1日4回の訪問にて安否確認・バイタルチェック・排泄介助・体位交換を実施。
利用開始から5日後昇天され利用終了となる。

5月 【18件】

新規・利用終了 なし

6月 【18件】

新規・利用終了 なし

7月 【21件】

新規

- ・女性 80代（要介護1）独居
平成30年 要支援2 総合支援にて 11月～週1回の掃除を実施。
令和2年7月～ 要介護1になり、訪問介護に切り替え。
令和4年6月頃から体調不良・精神不安定顕著にみられ、定期巡回に切り替えとなる。
- ・男性 80代（要介護1）精神疾患ある息子様と同居
令和3年11月から週2回の訪問介護による買物・掃除・服薬確認を実施。
令和4年2月まで、定期巡回を利用していた妻が、入院となり意欲低下、内服薬の服用忘れ多くなり、以前にもまして生活環境が劣悪になり定期巡回に切り替えとなる。
- ・女性 80代（要介護1）独居 病院から退院にて
安否確認・服薬確認・調理・掃除・買物等にて訪問実施、
利用開始となる。

8月 【21件】

新規 なし

利用終了 ・女性 80代（要介護1）独居

病院からの退院にて7月から利用していたが、生活が安定した為、週3日のデイサービス利用再開となったため、週4日の訪問介護に切り替えとなり終了となる。

9月 【21件】

新規 ・男性 60代（要介護1）独居

精神疾患あり

安否確認・服薬確認・掃除・調理・買物等にて訪問実施
利用開始となる。

その他

* 苦情相談 【1件】 7月 独居利用者A様のご家族（隣市在住）より
金銭紛失について

* 新型コロナ感染状況

7月 職員1名・利用者1名が感染

その他の職員全員 抗原検査+PCR検査実施し陰性。

2月にアンケートを実施した回答を基に、他の利用者には、感染症対策をとりながら訪問実施した。

感染した利用者は、訪問介護から定期巡回に切り替わったばかりの方だったので、療養機関10日間のうち最初の3日間は、近所に住む長男様が対応してくださり、残りの7日間は、1日3回窓越しに電話を掛け、ご本人の顔を見て安否確認、弁当やお惣菜など希望の品を購入し、縁側のBOXに入れておき、ご本人との直接の接触はせず訪問対応した。

その他、利用者のご家族が、1名感染し濃厚接触者になったので、別の長女宅で10日間過ごすことになり、訪問一時中断した利用者がいた。

事例報告 2件

※ 苦情相談受付シート及び事例報告内容は個人情報保護のため、
掲載を者略させていただきます。